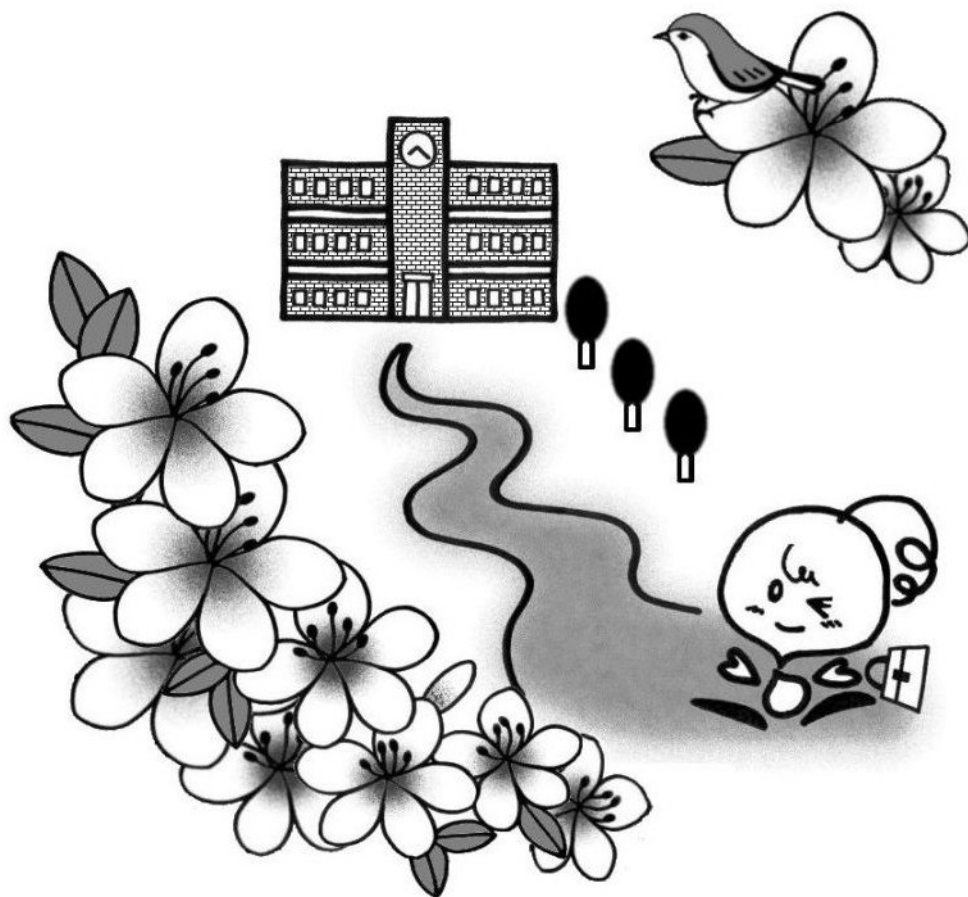


こなんし  
湖南省

がっこう  
学校ガイド

ほぞんばん  
保存版

れいわ ねんど ねんど にゅうがくせいよう  
令和7年度(2025年度)入学生用



こなんしきょういくいんかい  
湖南省教育委員会

こなんししょうちゅうがっこうじむきょうどうじっしそしき  
湖南省小中学校事務共同実施組織

# も く じ

<small>きょう か しよ</small> 教科書	..... 1
<small>きょう か しよ</small> 教科書をなくしたときは？	..... 2
<small>たいふう じしん</small> <small>ひじょうへんさいじ そち</small> 台風・地震などがおこったとき(非常変災時の措置)	..... 3
<small>こなんし</small> <small>はいしん</small> 湖南省メール配信サービス	..... 4
<small>ほ けんしつ</small> 保健室から	..... 5
<small>けんこう す</small> 健康に過ごすために	..... 6
<small>がっこう やす</small> 学校を休むとき	..... 7
<small>がっこうかんせんしやういちらん</small> おもな学校感染症一覧	..... 8
<small>がっこう</small> 学校でけがをしたとき	..... 10
<small>しゅうがくえんじよせいど</small> 就学援助制度	..... 12
<small>ひ こ</small> <small>てんこう</small> 引っ越しされるとき(転校について)	..... 13
<small>ほごしゃ</small> <small>ふたん</small> <small>ひよう</small> 保護者にご負担いただく費用	..... 14

きょう か しょ  
教科書

きょうかしょ むじょう はいふ たいせつ しょう  
教科書は、無償で配布されます。大切に使用してください。

かき やじるし きょうかしょ がくねん ふくすうねんしょう  
なお、下記の矢印(→)の教科書は学年をまたがって複数年使用します。

(小学校)

きょうかしょ 教科書		1年	2年	3年	4年	5年	6年
こくご 国語	じょう 上	○	○	○	○	○	○
	げ 下	○	○	○	○		
しよしや 書写		○	○	○	○	○	○
しやかい 社会				○	○	○	○
ちずちよう 地図帳				○	→		
さんすう 算数		○	○	○	○	○	○
りか 理科				○	○	○	○
せいかつ 生活	じょう 上	○	→				
	げ 下	○	→				
おんがく 音楽		○	○	○	○	○	○
ずがこうさく 図画工作	じょう 上	○	→		○	→	
	げ 下	○	→		○	→	
かてい 家庭						○	
ほけん 保健				○		→	
どうとく 道徳		○	○	○	○	○	○
どうとく 道徳ノート		○	○	○	○	○	○
がいこくごえいご 外国語(英語)				○	○	○	○

## 教科書をなくしたときは？

教科書は初めに配られる分だけが無償です。なくした場合は、ご家庭で購入してください。

### 市内で教科書が購入できる書店

にしにしよてん  
西谷書店

こなんししもだ ばんち  
湖南省下田1517番地1

TEL 0748-75-0051

FAX 0748-75-3507

### ◆ 義務教育教科書の無償給与制度とは（文部科学省） ◆

義務教育における教科書の無償給与制度は、高知県の母親らが取り組んだ基本的人権を守る運動の成果とも言えるもので、憲法第26条に規定する「義務教育は、これを無償とする」との精神をより広く実現するものです。次代を担う子どもたちに国民的自覚を深めさせ、我が国の繁栄と福祉に貢献してほしいという国民全体の願いをこめておこなわれるものです。

保護者の皆さまにおかれましては、この制度に込められた意義と願いをお子さまにお伝えになり、教科書を大切に使うようご指導いただければ幸いです。

# 台風・地震などが起こったとき（非常変災時の措置）

湖南省では、児童生徒の命を災害から守るという観点から、非常変災の対応の基準を次のように設けています。つきましては、保護者の皆様方には、ご理解のうえ、適切にご対応いただきますようお願いいたします。



	非常変災	発生の状況	対応基準	留意点
1	<p>湖南省に</p> <ul style="list-style-type: none"> <li>暴風警報</li> <li>特別警報</li> <li>避難指示</li> </ul> <p>いずれかの発令時</p>	<p>① 午前7時の時点で 暴風警報・特別警報または避難指示が発令中の場合</p> <p>② 登校後に 暴風警報・特別警報または避難指示が発令された場合</p>	<p>学校からの連絡がなくとも 臨時休業とします。</p> <p>終業時刻を繰り上げて 下校することもあります。 学校からのメールで 緊急連絡します。</p>	<p>大雨・洪水などの警報だけでは臨時休校にはなりません。</p> <p>特別警報には「大雨特別警報・大雪特別警報」などがあり、どれも対象となります。</p>
2	<p>湖南省に</p> <ul style="list-style-type: none"> <li>震度5弱以上の地震</li> </ul> <p>が発生した場合</p>	<p>① 午前7時までに 原則、前日の下校後から当日の登校前までに発生した場合</p> <p>② 登校後に 発生した場合</p>	<p>学校からの連絡がなくとも 臨時休業とします。</p> <p>原則、保護者等への 引き渡しをします。 学校からのメールで緊急 連絡します。</p>	<p>学校再開のタイミング等については、学校からのメールで連絡します。</p>
3	<p>その他、不測の事案が発生した場合</p> <ul style="list-style-type: none"> <li>不審者</li> <li>Jアラート（弾道ミサイルなど）等</li> </ul>		<ul style="list-style-type: none"> <li>関係機関と協議の上、休校措置・下校時刻の繰り上げ措置・引き渡しをするか等、検討します。</li> <li>この場合、学校からのメールで緊急連絡します。</li> </ul>	

※学校からのメールによる緊急連絡には、湖南省メール配信サービスのご登録が必要です



# 湖南市メール配信サービス

湖南市には、市からのお知らせや緊急・災害情報を登録したメールで受け取れる「湖南市メール配信サービス」があります。学校でもこのシステムを利用して、保護者のみなさんに緊急の情報などをメールでお知らせします。利用するには、登録が必要です。登録方法やメールアドレスについては各校からのお知らせを見てください。

	市	緊急情報(気象警報・避難情報など) お知らせ(イベント情報・警報や注意喚起など)
主な配信内容	教育委員会	小中学校への緊急のお知らせ
	学校	休校や行事の中止連絡 各グループ(学年・部活動・PTA役員)からのお知らせ
登録について	<ul style="list-style-type: none"> <li>携帯電話あるいはパソコンの電子メールを利用してください。</li> <li>メール受信登録は無料です。ただし携帯電話の通信にかかるパケット代金は受信者負担です。</li> <li>情報提供する一方通行です。送信元に返信できません。</li> </ul>	

メール配信サービスの詳しい操作方法は、市ホームページ  
(<http://www.city.konan.shiga.jp/>)

にも掲載されています。

トップページ中程の便利なサービス「湖南市メール配信サービス」  
をクリックするか、QRコードを読み取ってください。



湖南市メール配信サービスへ

※学校からの連絡を受け取る場合は、市だけでなく学校にも登録する必要があります。

※一度学年に登録すると次年度以降は自動的に更新されます。

ほ けん しつ  
保健室とは

ほ けん しつ    じどう    けんこうぞうしん    はか    かつどう    ちゅうしん    ば  
保健室は、児童の健康増進を図る活動の中心となる場です。

じどう    けんこうじょうほう    あつ    けんこうしんだん    けんこうそうだん    ほ けん し どう    きゅうきゅうしょ ち    おこな  
児童の健康情報を集め、健康診断・健康相談・保健指導・救急処置などを行います。

ほ けん し つ    おうきゅうしょ ち    ば  
保健室は応急処置の場です

ほ けん し つ    おうきゅうしょ ち    いちじてき    きゅうよう  
保健室は、応急処置や一時的な休養をするところでもあります。

がっこう    と き    たいちよう    わる    と き    りよう  
学校でけがをした時や体調が悪くなった時に利用してください。

がっこう    おこな    てあて    おうきゅうしょ ち    けいぞく    てあて    がっこうい が い    かく  
学校が行うけがの手当は、応急処置のみです。継続するけがの手当や学校以外でのけがは、各  
ご家庭でお願いします。

また、学校では内服薬の使用はできませんのでご了承ください。

きんきゅう    ばあい  
\* 緊急の場合・・・

ほ  ごしや    れんらく    と    びょういんじゆしん    じゅうしやう    ばあい    こうちやう    ほんだん  
保護者に連絡を取り、病院受診をすることがあります。また、重症の場合は、校長の判断  
で救急車を要請します。(保護者の方は、すみやかに病院に来ていただけるようお願いしま  
す。)

かいふく  
\* 回復しないとき・・・

ほ けん し つ    やす    じかんていど    かいふく    そうたい    そうたいじ    げんそく  
保健室で休んでも（1時間程度）回復しないときは、早退をさせます。早退時は原則と  
して保護者の方に学校まで迎えに来ていただきます。

がっこうかんりか    しっぺい    さんしやう  
\* 学校管理下でのけが・疾病については、P10～11を参照してください。

じどう    けんこうかんり  
児童の健康管理

がっこう    おこな    けんこうしんだん    しよけんさ    しっぺい    しんだん    おこな    がっこうせいかつ    げんき    あんぜん  
学校で行う健康診断や諸検査は、疾病の診断を行うものではなく、学校生活を元気にまた安全  
に過ごせるか、疾病の疑いがないかをみるものです。必要な場合は、受診のお勧めをしますので、  
早期に医療機関を受診してください。

しんしん    けんこう    かん    けんこうそうだん    おこな    からだ    ふちやう    なや    とう    と き    はや  
また、心身の健康に関して健康相談も行っています。身体の不調や悩み等がある時は、早めに  
担任や養護教諭にご相談ください。

ひつよう    おう    とう    めんだん    か の う    し  
必要に応じて、スクールカウンセラー等との面談も可能ですのでお知らせください。

こ    けんこうじやうたい    かく    かてい    じゅうぶん    けんこう    かんり    ねが  
子どもたちの健康状態については、各ご家庭でも十分な健康管理をお願いします。

# 健康に過ごすために

(小学校)

## 登校前の健康観察

子どもは、自分の気持ちや状態をうまく言葉で表現できないことがあります。登校前には「今日一日元気に学校で過ごせるか？」という視点で健康状態を観察し、登校できるかどうかの判断をお願いします。

### <健康観察のポイント>

- ・いつもと違う様子はありますか？（顔色・表情・食欲・睡眠時間・行動等）
- ・腹痛、下痢、嘔吐、むかつき等の胃腸症状はありますか？
- ・頭痛、発熱等は、ありますか？
- ・のどの痛み、咳、鼻水、悪寒等の風邪症状は、ありますか？
- ・心配事や不安なことはありますか？

保健室に来る子どもの中には、「体の不調＝心の問題」という場合が見られます。心の健康問題は、けがのように他人が見てすぐに気づけるものではありません。顔の表情や行動など、本人も気がつかないサインを出していることがあります。そのサインに気がつけるのは、お子さんのことをいちばん理解している保護者の方です。「おかしいな」「いつもと違うな」

「最近、変だな」と感じたら担任や養護教諭にご相談ください。

お家の方の気づきは、学校にとって貴重な情報です。些細なことでも学校に連絡をお願いします。



## 家庭での生活習慣

規則正しい生活リズム①「早寝・早起きをする」

②「朝食をしっかり摂る」③「睡眠時間をしっかり確保する」は、学校生活を元気に過ごすために大切なことです。しっかり身につけましょう。

## 欠席の連絡

体調が悪いなどの理由で学校を欠席・遅刻する場合は、必ず保護者の方が、学校へ早めの連絡をお願いします。



がっこう やす  
**学校を休むとき**

がっこう けっせき ちこく ばあい しぎょうじ ほ ごしゃ がっこう かなら はや れんらく  
 学校を欠席、遅刻する場合は始業時までに保護者から学校へ必ず早めの連絡を  
 ねが  
 お願いします。なお、湖南省では『欠席・遅刻等連絡システム』を導入していま  
 どうにゆう  
 す。登録方法や使用については各校からのお知らせを見てください。

**特別な状況での欠席**

か き とくべつ じじょう がっこう やす ばあい しゅつせきていし きび どう あつか がっこう やす  
 下記のような特別な事情で学校を休む場合は、「出席停止・忌引き等」扱いとなり、学校を休  
 んでも「欠席」にはなりません。下記にあてはまる場合は、わかり次第学校にお知らせください。

① **学校感染症**

がっこうかんせんしょう がっこうかんせんしょういちらん がっこう ほけんあんぜんほうだい じょう きてい  
 学校感染症は（学校感染症一覧について → P 8～9）学校保健安全法第19条の規定に  
 しゅつせきていし  
 より「出席停止」となります。これらにかかった場合は、証明書が学校にありますので、医療  
 きかん きにゆう がっこう ていしゅつ  
 機関で記入してもらい学校に提出してください。

こなんし しんがた かんせんしょう かぎ いりよう きかん  
 なお、湖南省ではインフルエンザおよび新型コロナウイルス感染症に限って、医療機関で  
 しゅつせきていし はんだん きかん ほ ごしゃ かくれんらくようし きにゆう がっこう ていしゅつ  
 「出席停止」と判断された期間を保護者が各連絡用紙に記入し、学校に提出していただくこ  
 とで、出席停止と認められます。（医療機関で記入していただく必要はありません。）

② **忌引き**

しんせき ふこう い か にっすう きび  
 親戚にご不幸があったときは、以下の日数が忌引きとなります。  
 えんきより ばあい じっさい よう おうふく にっすう くわ  
 （遠距離の場合は、実際に要した往復の日数も加わります。）

つづきから きび にっすう  
 《続柄と忌引きの日数》

つづきから 続柄	きび にっすう 忌引きの日数
ふぼ 父母	か い ない 7日以内
そふぼ 祖父母	か い ない 3日以内
きょうだいしまい 兄弟姉妹	か い ない 3日以内
おじ・おば	にち い ない 1日以内

③ くに けん こうてききかん かくきょうぎだんたい れんめい きょうかいとう のぞ しゅさい たいがいうんどうきょうぎ  
 国や県などの公的機関（各競技団体（連盟・協会等）は除く）が主催している対外運動競技  
 どう がっこうだいひょう さんか ばあい こうけつ しゅつせきあつか にゆうがくしけん じゅけん  
 やコンクール等に、学校代表として参加する場合は「公欠」（出席扱い）、入学試験を受験  
 ばあい しゅつせきていし しゅつせき にっすう ふく あつか  
 する場合は「出席停止」（出席しなければならない日数に含まない）の扱いとなります。

がっこう かんせんしやういちらん  
**おもな学校感染症一覧**

**第1種： 重大な感染症に罹患した場合は、治癒するまで**

びやう けい 病 名	しゅつせきてい し き かん 出席停止期間
エボラ 出血熱、クリミア・コンゴ 出血熱、痘そう、南米 出血熱、 ペスト、マールブルグ 病、ラッサ熱、急性灰白髄炎、ジフテリア、 重症 急性呼吸器症候群 (SARSコロナウイルスものに限り) 鳥インフルエンザ (病原体 がインフルエンザウイルスA属インフルエ ンザAウイルスであってその血清型がH5N1であるものに限る)	ち じゆ 治癒するまで

**第2種： 飛沫感染するもので、児童生徒の罹患が多く学校において流行を広げる可能性が高いもの**

びやう けい 病 名	しゅつせきてい し き かん 出席停止期間	おも しやう じやう 主 な 症 状	かんせん 感染 ける 経路	せんぶく 潜伏 き かん 期間	かんせん 感染 かのう き かん 可能期間
インフルエンザ (鳥インフルエンザ H5N1を除く) ※	発症した後5日を経過し、 かつ解熱後2日(幼児にあ っては3日)を経過するま で	急な高熱(39~40℃) 頭痛・関節や筋肉の痛み 全身倦怠感(だるいなど) 咳・鼻水	せつしよく 接触 ひまつ 飛沫	1 ~ 5 日	はつびやうご 発病後 3 ~ 5 日
百日ぜき ※	特有の咳が消えるまで、又 は5日間の適正な抗菌性物 質製剤による治療が終 りするまで	はじめは普通のかぜ症状 で始まる。 次第に特有の咳が短く 激しく出てくる。 【特有の咳】 コンコンという連続した咳の 後、息を吸うときにヒューとい う笛のような音がする	せつしよく 接触 ひまつ 飛沫	7 ~ 10 日	はつびやうご 発病後 28 日
麻疹(はしか) ※	解熱後3日を過ぎるまで	発熱・咳・鼻汁・結膜炎(目 の充血) 頬の内側に白い斑点(コプリ ック斑)ができる。 発熱後4日より皮膚に発疹	せつしよく 接触 ひまつ 飛沫	10 ~ 12 日	ほっしん 発疹の 出る 5 日前から 出た後の 4 日間
流行性耳下腺炎 (おたふく風邪) ※	耳下腺、顎下腺又は舌下腺 の腫脹が発現した後5日 を経過し、かつ、全身状態 が良好になるまで	耳の前下部の腫れと 痛み(押しすと痛む) 発熱	ひまつ 飛沫 せつしよく 接触	14 ~ 18 日	はつびやうまえ 発病前 7 日 から 発病後 9 日間
風疹(3日はしか) ※	発疹が消えるまで	38℃前後の発熱 赤い発疹 リンパ節の腫れ(耳・首の後 ろ、後頭部の下など)	せつしよく 接触 ひまつ 飛沫	10 ~ 21 日	

すいとう 水痘 みず (水ぼうそう)	※	すべての発疹が かひか 痂皮化するまで	ほっしん こうはん きゅうしん すいほう のうほう 発疹(紅斑・丘疹・水疱・膿疱 うみ すいほう <膿がたまった水疱>・痂 ひ からだ つぎつぎ 皮)が体に次々と出る。	せつしよく 接触 ひまつ 飛沫	10～ 21日	ほっしん で 発疹の出る 1日 にちまえ 前から で あと 出た後の6 ～7日
いんとうけつまくねつ 咽頭結膜熱 (プール熱)	※	しゅうしゅうしゅうしゅう しゅうたい あと 主要症状が消退した後 2日を過ぎるまで	はつねつ づつう しよくよくふしん 発熱、頭痛、食欲不振、のど の痛み、結膜充血、眼痛、 めやに、りゅうるい 目やに、流涙など	けつまく 結膜 せつしよく 接触 きどう 気道	5～ 7日	はつびょうご 発病後 2～3週
しんがた 新型コロナウイルス ウイルス感染症		はつしゅう あと か けいか 発症した後5日を経過し、 かつ症状が軽快した後1 日を経過するまで	はつねつ せき いきぐる 発熱・咳・息苦しさ・ けんたいかん のど いた づつう 倦怠感・喉の痛み・頭痛・ みかく きゅうかく しゅうしつ 味覚または嗅覚の消失な ど	せつしよく 接触 ひまつ 飛沫	1～ 14日	はつびょうまえ か 発病前2日 から発病後 7～10日間
けっかく 結核		びょうじょう がっこうい た 病状により学校医その他 の医師において感染のおそ れがないと認めるまで	しよき じかくしゅうじょう 初期は自覚症状なし。 せんけんき はつけん X線検査で発見されること が多い。 けんたいかん ねあせ はつねつ せき たん 倦怠感、寝汗、発熱、咳、痰 きょうつう たいじゅうげんしゅう 胸痛、体重減少	ひまつ 飛沫	1～ 2ヶ月	ちゆ 治癒するま で
ざいまくえんきんせい 髄膜炎菌性 ざいまくえん 髄膜炎		びょうじょう がっこうい た 病状により学校医その他 の医師において感染のおそ れがないと認めるまで	はつねつ づつう いしき 発熱、頭痛、けいれん、意識 しょうがい ざいまくしげきしゅうじょう 障害、髄膜刺激症状	ひまつ 飛沫	3～ 4日	ちゆ 治癒するま で

「※」→ 症状により学校医その他の医師において感染のおそれがないと認めた場合は、この限りでない。

第3種 飛沫感染が主体ではないが、学校において流行を広げる可能性があるもの

りゅうこうせいかくけつまくえん 流行性角結膜炎	びょうじょう 病状により学校	なみだ 涙がよく出る。目やに、異 ぶつ はい かん けつまく 物が入っている感じ。結膜 の充血。	せつしよく 接触	8～ 14日	はつびょうご 発病後2～ 3週間
きゅうせいしゅつけつせい 急性出血性 結膜炎	い そのたの 医師に おいて感染のおそ れがないと認める まで	め つよ いた じゅうけつ め 目の強い痛み、充血、目や に	せつしよく 接触	24～ 36 時間	はつびょうご 発病後 5～7日
ちようかんしゅつけつせい だいちようきん 腸管出血性大腸菌 かんせんしゅう 感染症 (O-157 など)		はげ ぶくつう 激しい腹痛 すいしゅうせい げり 水様性の下痢 けつべん 血便	けいこう 経口	3～ 5日	けんべん きん 検便で菌が 陰性化する まで
コレラ、細菌性赤痢菌、腸チフス、パラチフス、その他の感染症【マイコプラズマ肺炎、溶連菌感染症、感染性胃腸炎、伝染性紅斑<リンゴ病>、ヘルパンギーナ、流行性嘔吐下痢症など】					

(注)「その他の感染症」は、必要があれば、学校医の意見を聞き、第3種の感染症として措置をとることができる疾患。

## がっこう 学校でけがをしたとき

◎日本スポーツ振興センターより、医療費の給付が受けられます。

### にほん しんこう 日本スポーツ振興センターとは？

日本スポーツ振興センターは、「独立行政法人日本スポーツ振興センター法」に基づいて設立され児童生徒の健康の保持増進を図るため、学校管理下における災害に関する医療費や見舞金の給付を行うなど、心身共に健康な児童生徒の育成に役立てることを目的としています。

\* 学校管理下とは、「授業中・学校の教育計画に基づく課外指導中・休憩時間中および学校の定めた特定時間中・通常の経路および方法による通学（登下校）中・寄宿舎にあるとき」をいう。

### しんせい てつづ およ きゅうふきんしはら ほうほう 申請の手続き及び給付金支払い方法について

学校でけがをして医療費がかかった場合、保護者の方に手続きに必要な書類（『医療等の状況』の用紙等）をお渡しします。この用紙に病院・薬局で必要事項を記入していただき、学校に提出してください。学校からセンターに申請します。給付が決定されるまでに、数ヶ月かかりますのでご了承ください。

治療が翌月にかかる場合や病院を変われた場合は、新たに用紙をお渡ししますので、お知らせください。

災害給付金の支払方法は原則、口座振込ですが、口座登録のない方や登録口座への振り込みが都合の悪い方は、学校を通じて現金での給付支払も可能ですので事前に相談してください。

小・中学校とともに、1年生入学時に『加入兼振り込み口座の同意書』をご記入いただきます。

きゅうふ たいしょう かんりか さいがい はんい  
給付の対象となる管理下と災害の範囲

がっこう かんりか お きゅうしょく ちゅうどく た しっぺい ちゅうどく できすい ねつちゅうしょう  
学校の管理下で起こったけがや給食による中毒・その他の疾病(ガス中毒、溺水、熱中症、  
うるしとう ひふえん ほうれい さだ いりょうひ しっぺい なお あと しょうがい  
漆等による皮膚炎など法令で定めるもの)の医療費、またこれらのけがや疾病が治った後に障害  
のこ しょうがいみまいきん しっぺい ちよくせつきいん しぼう たい しぼうみまいきん きゅうふ  
が残ったときの障害見舞金、けがまたは疾病に直接起因する死亡に対する死亡見舞金が給付さ  
れます。

しっぺい  
→けが・疾病

がっこう かんりか お いりょうひそうがく えん しんりょうてんすう てん いじょう  
\*学校の管理下で起こったもので、医療費総額が5,000円(診療点数500点)以上のも  
ののみ、給付の対象となります。

- ★ さいがいきゅうさいきゅうふ う けんり きゅうふじゆう しょう ひ ねんかん  
災害共済給付を受ける権利は、その給付事由が生じた日から2年間です。  
この間に請求しないと時効によって請求権がなくなります。
- ★ どういつ さいがい ふしょうまた しっぺい いりょうひ きゅうふ しょうしん さいちょう ねんかんおこな  
同一の災害の負傷又は疾病についての医療費の給付は、初診から最長10年間行われます。
- ★ せいかつほごほう ほごう せたい じどうせいど さいがい いりょうひ きゅうふ  
生活保護法による保護を受けている世帯の児童生徒にかかる災害については医療費の給付は  
おこな  
行いません。
- ★ おや ぼし ふし かにいりょうひじよせいせいど つうしょう ふく こ いりょうひじよせいせいど  
「ひとり親(母子、父子)家庭医療費助成制度」(通称まる福)や「子ども医療費助成制度」  
しょう しんりょうぶん にほん しんこう きゅうふきん いりょうひ わり  
を使用してかかれた診療分について、日本スポーツ振興センターから給付金(医療費3割  
みまいきん わり う ばあい し ふくしりょうひじよせいせいど じよせい にじゅう う と  
+見舞金1割)を受けられた場合は、市の福祉医療費助成制度からの助成と二重に受け取るこ  
とはできません。後日、市から助成分の返還を請求される場合があります。  
(日本スポーツ振興センターから給付された災害見舞金の1割は受け取っていただけます。)
- ★ せんがいはいしょう う た ほうれい きてい きゅうふとう う かがく  
損害賠償を受けたときや、他の法令の規定による給付等を受けたときは、その受けた価額の  
げんど きゅうふ おこな  
限度において、給付は行われません。
- ★ だいきんしや かがいこうい さいがい かがいしゅ せんがいはいしょう う たいじどうしやこうつう  
第三者の加害行為による災害で、その加害者からの損害賠償を受けたとき(対自動車交通  
じこ きゅうふ たいしょう  
事故など)、給付の対象にならないことがあります。

きょうさいかけきんがく ねんがく  
共済掛金額(年額)

れいわ ねんど ばあい えん  
令和6年度の場合 552円

きんがく じねんどういこうへんどう ばあい  
(金額については、次年度以降変動する場合があります。)

かががっこう ちょうしゅうほうほう しはら てんこう にほんこくない がっこう  
各学校の徴収方法にしたがってお支払いください。転校されましても、日本国内の学校に  
ねんどちゅう ゆうこう  
おいては年度中は有効になります。

# 就学援助制度

## 就学援助制度の目的

湖南省では経済的な理由でお子さんを小中学校に就学させるのにお困りの方に対して、学用品費や給食費など学校での学習に必要な費用の一部を援助する制度があります。

## 援助を受けることのできる方

☆生活保護を受けている世帯

☆住民税が非課税または減免措置を受けている保護者

☆児童扶養手当の支給を受けている保護者

☆その他生活困窮者など

前年（1月～12月）における世帯の総所得が一定の基準以下である世帯

## 受けられる援助の内容

次に該当する項目の実費または一部が支給されます。

認定要件によって支給される内容と金額が変わります。

・学用品費 ・通学用品費 ・新入学学用品費 ・校外活動費 ・修学旅行費 ・給食費（小学生のみ）

・卒業アルバム代 ・オンライン学習通信費 ・学校病の医療費 ・新入学準備費

※生活保護を受けている世帯は、修学旅行費と医療費のみ支給対象

## 申請の方法

・申請書は各小中学校または教育委員会教育支援課（西庁舎2階）にあります。

・児童生徒の在籍している学校ごとに記入して、学校へ提出してください。

・申請手続きは毎年必要ですので、更新される場合も忘れないように手続きをしてください。

また年度途中で就学援助の必要が生じた場合は、随時申請をしてください。

・税の申告をされていない場合は申請書を受付できません。必ず申告を済ませておいてください。

・認定審査後、教育委員会より認定結果を通知します。（4月に申請した場合7月上旬頃）

## 支給の方法

・支給は、学期ごと（7月、12月、3月）に申請時に指定された口座へ振り込みます。ただし、学校徴収

金等に未納が生じた場合は学校を通じて、未納分を差し引いて支給します。

・給食費は9月以降、就学援助費から自動的に市に納付されます。保護者口座への振込はありません。

※制度に関する詳しいことは、教育委員会教育支援課（TEL 77-6250）までおたずねください。

# 引っ越しされる時（転校について）

在籍している学校へ転出の連絡をします。

学校諸費の精算をしますので、いつ、どこへ引っ越し（転出）するのかを早めにお知らせください。

給食の停止・変更についての書類の提出も必要です。

市民課（東庁舎）または市民課分室（西庁舎）へ住所変更についての届出をします。

在籍している学校の校区外に引っ越しされる時。

在籍している学校の校区内に引っ越しされる時。

湖南省教育委員会教育支援課（西庁舎）へ行きます。（ネット申請可）

どうしても現在の学校に通い続けたとき（区域外就学）など

学級担任に新しい住所を連絡してください。（緊急連絡先が変わる場合はあわせてご連絡ください。）

「転出学通知書」を受け取ります。

一定の条件を満たしている必要があります。教育支援課にご相談ください。

在籍している学校へ「転出学通知書」を提出します。

「在学証明書」

「教科書証明書」

「氏名ゴム印」

を受け取ります。

（書類と一緒に転出先へ送る学校もあります。）

転出先市町村の市民課等へ行きます。

住所変更（住民異動）の手続きをします。

転出先の教育委員会へ行きます。

「転入学通知書」を受け取ります。

転出先の学校で手続きをします。

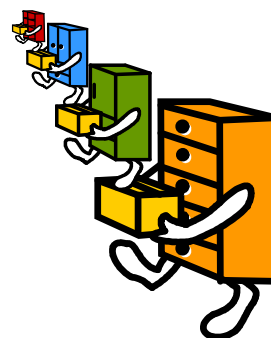
「転入学通知書」

「在学証明書」

「教科書証明書」

「氏名ゴム印」

を提出します。



※詳しいことは湖南省教育委員会教育支援課（TEL 77-6250）へおたずねください。

## 保護者にご負担いただく費用

学校では、教育活動に必要な費用はできるだけ学校での予算（公費）でまかなうよう努力して  
います。しかし、教材費の一部については保護者の皆様に負担していただいています。

学校で必要な費用の詳細や口座振替の日程については入学後にお知らせ  
させていただきます。

### 諸費の納入方法

\* 諸費は金融機関の口座振替により納入していただきます。

取り扱い金融機関は学校によって異なります。お知らせで必ずご確認ください。

主な取り扱い金融機関の例：滋賀銀行・JA甲賀・滋賀県信用組合・関西みらい銀行

\* 振替日に口座振替ができなかった場合は、保護者にお知らせします。現金で学校へ納入  
してください。

\* 給食費は湖南市が徴収します。納入方法や病気等で長期欠席した場合の取扱いについ  
ては湖南市からのお知らせをお読みください（中学生の給食費は無償です）。



この学校ガイドには、お子様の学校生活で必要となる情報や手続きを掲載  
しています。

入学以降は学校からの連絡と照らし合わせていただきながら、卒業される  
までご活用ください。



nanko

### 湖南省小中学校事務共同実施組織とは……

湖南省にある13の小中学校に勤務する学校事務職員で構成している組織です。

学校事務職員は、ほとんどの学校で単数配置のため、組織をつくり、共同で業務を行うことで  
事務処理体制を整備し、効率化や適正化を進めています。学校事務職員の主な業務は、児童  
生徒がよりよい教育環境で学べるよう物品購入や施設管理をすることです。また、湖南省の学  
校予算執行・皆様からお預かりしている徴収金の管理なども業務としています。

この「学校ガイド」についても、各小中学校共通事項の内容を整備して作成しました。